

**WPISUJE UCZEŃ****KOD UCZNI**

--	--	--

**DATA URODZENIA UCZNI**

--	--	--	--	--	--	--	--

dzień    miesiąc    rok

**UZUPEŁNIA ZESPÓŁ  
NADZORUJĄCY**

*miejsce  
na naklejkę  
z kodem*

 dysleksja

**EGZAMIN  
W TRZECIEJ KLASIE GIMNAZJUM  
Z ZAKRESU PRZEDMIOTÓW HUMANISTYCZNYCH  
*W teatrze świata***

**MAJ 2003****Instrukcja dla ucznia**

1. Sprawdź, czy zestaw egzaminacyjny zawiera 14 stron.  
Ewentualny brak stron lub inne usterki zgłoś nauczycielowi.
2. Na tej stronie i na karcie odpowiedzi wpisz swój kod i datę urodzenia.
3. Czytaj uważnie wszystkie teksty i zadania.
4. Rozwiązania zapisuj długopisem lub piórem z czarnym tuszem/atramentem. Nie używaj korektora.
5. W zadaniach od 1. do 20. są podane cztery odpowiedzi: A, B, C, D. Odpowiada im następujący układ kratek na karcie odpowiedzi:

A	B	C	D
---	---	---	---

Wybierz tylko jedną odpowiedź i zamaluj kratkę z odpowiadającą jej literą - np. gdy wybrałeś odpowiedź "A":

	B	C	D
--	---	---	---

6. Staraj się nie popełniać błędów przy zaznaczaniu odpowiedzi, ale jeżeli się pomylisz, błędne zaznaczenie otocz kółkiem i zaznacz inną odpowiedź.

<div style="border: 1px solid black; border-radius: 50%; padding: 2px;"> <span style="background-color: black; color: black;">A</span> </div>	B	C	<div style="background-color: black; color: black;">D</div>
---	---	---	---

7. Rozwiązania zadań od 21. do 31. zapisz czytelnie i starannie w wyznaczonych miejscach. Pomyłki przekreślaj.
8. Redagując odpowiedzi do zadań, możesz wykorzystać miejsca opatrzone napisem *Brudnopis*. Zapisy w brudnopisie nie będą sprawdzane i oceniane.

Powodzenia!

GH-A1-031

## Tekst I

### A.

Teatr grecki w swoich początkach był silnie związany z obrzędami religijnymi. Stopniowo jednak stawał się on dziedziną niezależną od religii. Tematem dramatów były epizody z utworów Homera, dające sposobność do podejmowania aktualnych problemów politycznych i społecznych. Istniały dwa główne typy dramatu: tragedia i komedia. Tragedia opowiadała o ważnych postaciach i wydarzeniach, a każda sztuka podejmująca wątek legendy lub historii zawierała moralne, religijne lub społeczne przesłanie skierowane do widzów. Los bohatera tragedii antycznej był z góry przesądzony i jakiegokolwiek działania, które podejmował, prowadziły go do nieuchronnej klęski. Akcja tragedii obejmowała jeden wątek i rozgrywała się cały czas w tym samym miejscu przez 24 godziny. Komedia natomiast były widowiskami dowcipnymi, groteskowymi, a w późniejszym okresie – satyrami na życie w miastach.

Na podstawie *Atlasu kultur starożytnych – Grecja, Rzym*, Warszawa 1999.

### B.

Starożytni Grecy stworzyli teatr znakomity, jedyny w swoim rodzaju i niepowtarzalny. Scena prawie pusta, bez dekoracji, oświetlona słońcem. Aktor w koturnach, z maską na twarzy. Uniemożliwiało to realistyczny ruch i gest, a zmuszało do rytmizacji niemal tanecznej.

Stanisław Furmanik, *O sztuce teatru*, [w:] Janusz Degler, *Problemy teorii dramatu i teatru*, Wrocław 1988.

## Zadanie 1. (0-1)

**Początki teatru greckiego związane były z**

- A. polityką.
- B. kultem religijnym.
- C. filozofią.
- D. ceremoniałem olimpijskim.

## Zadanie 2. (0-1)

**Fragmenty utworów Homera były pretekstem do przedstawienia w dramatach**

- A. tragedii miłosnych.
- B. zmagania z siłami natury.
- C. obrzędów religijnych.
- D. problemów współczesności.

## Zadanie 3. (0-1)

**Według tekstu I tragedię antyczną charakteryzuje**

- A. obecność scen zbiorowych.
- B. kompozycja otwarta.
- C. jedność miejsca, czasu i akcji.
- D. podział na akty i sceny.

**Zadanie 4. (0-1)**

**Które z wypowiedzeń jest opinią?**

- A. *Tematem dramatów były epizody z utworów Homera.*
- B. *Starożytni Grecy stworzyli teatr znakomity.*
- C. *Istniały dwa główne typy dramatu: tragedia i komedia.*
- D. *Akcja tragedii obejmowała jeden wątek.*

**Zadanie 5. (0-1)**

**Dzięki równoważnikom zdań fragment B tekstu I stał się**

- A. unaukowiony.
- B. ironiczny.
- C. krótszy.
- D. zabawny.

**Zadanie 6. (0-1)**

**O losach bohatera tragedii antycznej decyduje**

- A. przeznaczenie.
- B. rodzina.
- C. pochodzenie.
- D. władca.



maska tragiczna



maska komiczna

**Zadanie 7. (0-1)**

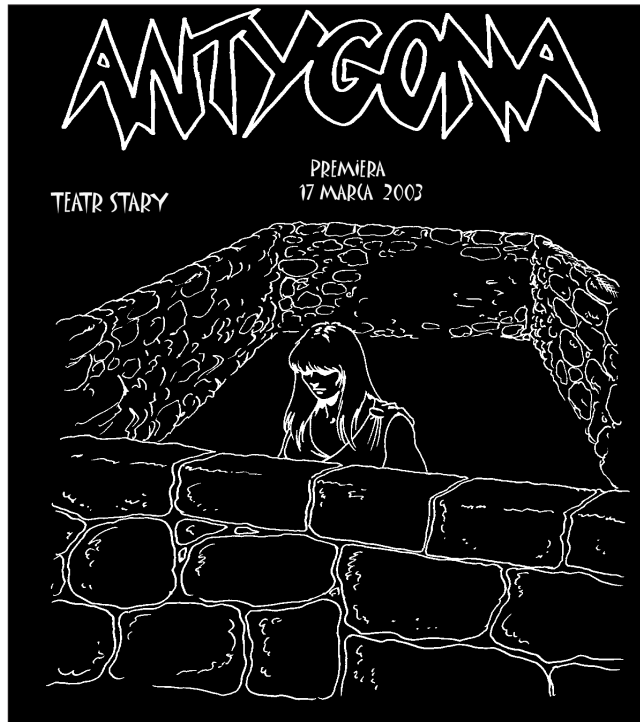
**Pokazana na rysunku maska tragiczna różni się od komicznej**

- A. wielkością.
- B. miną.
- C. kształtem.
- D. zdobieniami.

**Zadanie 8. (0-1)**

**Aktor w teatrze antycznym grał rolę Antygony w masce tragicznej, aby**

- A. zaskoczyć widzów.
- B. uwydatnić dramat bohaterki.
- C. wyrazić własne emocje.
- D. ukryć uczucia bohaterki.



### Zadanie 9. (0-1)

Plakat do spektaklu *Antygony* Sofoklesa przedstawia

- A. sytuację bez wyjścia.
- B. ucieczkę przed karą.
- C. walkę z przeznaczeniem.
- D. ukrywanie słabości.

### Tekst II

Bogusławski<sup>1</sup> był pierwszym dyrektorem stowarzyszenia aktorów, a zarazem najlepszym artystą. [...] Sztuki, które to towarzystwo grywało, były po części oryginalne polskie lub z francuskiego, włoskiego i niemieckiego tłumaczone. Pierwszych było stosunkowo mało. Te, które grywano w czasie sejmku konstytucyjnego, miały głównie cel polityczny. Do sztuk tego rodzaju należały *Powrót posła* i *Kazimierz Wielki*. Miały one wyśmiać stare polskie przesady: przywiązanie do wolnej elekcji, do panowania szlachty, do poniżania średniego stanu, do ograniczania władzy królewskiej, i wszystko już zestarzałe, co nowa konstytucja obalić miała. Król i główni partyzanci nowego systemu prawie zawsze bywali obecni. Miejsca, które się do wzmiankowanych przedmiotów krytyki odnosiły, gorąco były przez nich przyjmowane. W czasie przedstawienia *Kazimierza Wielkiego*, gdy w sztuce charakter panującego ukazywany był coraz dobitniej ze wszystkimi jego wzniosłymi przymiotami – pierwszy zawsze król ze swej łoży wychylał się i przyklaskiwał, a za nim parter, w szale i upojeniu klaskając i krzyżąc, domagał się powtórzenia dwa i trzy razy tego ustępu, coraz hałaśliwymi przyjmując go oznakami. [...] Naczelnicy znowu stronnictwa, wodzowie rewolucji i ich przyjaciele oklaskami nagradzali postępowanie ogółu, które się z ich projektami zgadzało.

Na podstawie relacji Fryderyka Schulza, *Podróże Inflanctzyka z Rygi do Warszawy i po Polsce w latach 1791-1793*, Warszawa 1956.

<sup>1</sup> Bogusławski Wojciech, 1757–1829, aktor, dramaturg i pedagog, w latach 1783–1814 (z przerwami) dyrektor Teatru Narodowego, twórca pierwszego stałego zespołu zawodowego aktorów polskich, także pierwszej szkoły dramatycznej, autor opery *Cud mniemany, czyli Krakowiacy i Górale*.

**Zadanie 10. (0-1)**

**Głównym celem sztuk wystawianych przez Teatr Narodowy w okresie sejmu konstytucyjnego było**

- A. utrzymanie wolnej elekcji.
- B. podważanie autorytetu króla.
- C. zachowanie liberum veto.
- D. propagowanie haseł obozu reform.

**Zadanie 11. (0-1)**

**Jak reagowali widzowie na oglądane sztuki?**

- A. Płakali.
- B. Domagali się bisów.
- C. Milczeli.
- D. Wywoływali autora.

**Zadanie 12. (0-1)**

**Wybierz najtrafniejszy tytuł dla relacji Schulza.**

- A. *Za kulisami teatru.*
- B. *Aktorzy Bogusławskiego.*
- C. *Mecenat królewski.*
- D. *Teatr i polityka.*

**Zadanie 13. (0-1)**

**Z analizy tekstu II wynika, że od XVIII w. najbardziej zmieniło swoje znaczenie słowo**

- A. wódz.
- B. partyzant.
- C. artysta.
- D. król.

**Zadanie 14. (0-1)**

**Przykładem wpływu oświeceniowych idei występujących we Francji i USA na wydarzenia polityczne w Polsce było**

- A. wzniesienie pałacu i teatru w Łazienkach.
- B. uchwalenie Konstytucji 3 maja.
- C. zawiązanie konfederacji targowickiej.
- D. zrzeczenie się tronu przez Stanisława Augusta.

## Tekst III

### A. Wywiad z Anną Dymną

Nie jest łatwo być zwyczajną kobietą i aktorką – uchwycić równowagę między tymi dwoma światami. [...] A jednak jestem aktorką i wiem, że to moje miejsce, bo aktorstwo na szczęście nie polega tylko na chęci pokazywania się, popisywania. Czasem odmawiałam przyjęcia roli, bo godziła w moje przekonania albo wtedy, gdy czułam, że nie potrafię wydobyc z siebie tego, co trzeba, bo pięknie mi serce. W końcu jestem zwykłym człowiekiem, a nie automatem do produkcji emocji i uczuć. [...] Zawód ten jest okrutny i trudny – oczywiście. Ale równocześnie piękny, gdyż daje możliwości ciągłego rozwoju, poszerzania horyzontów, pogłębiania wiedzy o sobie i o człowieku. Daje też możliwość ucieczki od rzeczywistości. [...] Stresem jest każda porażka, każdy sukces, popularność i jej brak, nieuregulowany, zwirowany tryb życia, trema itd. Do tego dochodzą przyziemne, normalne problemy, które wprawdzie dotyczą każdego, lecz nas szczególnie boleśnie, a na dodatek publicznie. Na przykład przemijanie!

Elżbieta Bińczycka, *Rozmowa: Anna Dymna*, [w:] „Sezon” 7/8, rocznik I.

### B. Wywiad z Jadwigą Jankowską-Cieślak

Pewien paradoks polega na tym, że zostałam aktorką... z powodu nieśmiałości. [...] Aktorstwo dla osób takich jak ja bywa azylem, pozwala na bezpieczne uwalnianie się od kompleksów, za maskami postaci. [...] Dowiedziałam się, że w teatrze najważniejsza jest publiczność, a nie aktor zapatrzony w siebie i czekający na podziw, i że chodzi o to, by widz wzruszył się choć trochę lub zamyślił. [...] Na scenie czuję, że samoistnie dzieje się ze mną coś, czego nie potrafię powstrzymać.

Krzysztof Demidowicz, *Nie na każde wezwanie*, [w:] „Film”, 1997, nr 12.

### C. Wywiad z Johnnym Deppem

Wydaje mi się, że współczesne kino amerykańskie jest przegadane. Aktorzy zamiast grać, wszystkie emocje wyrażają słowami. [...] Współczesne kino amerykańskie nie docenia widza, uważa go chyba za głupca, któremu wszystko trzeba dopowiedzieć. Aktorstwo jest dla mnie reagowaniem, odczuwaniem, a nie techniką. Nie uznaję jednak szarżowania, szafowania swoimi czysto prywatnymi emocjami.

Elżbieta Ciapara, *Johnny, mam na imię Johnny*, [w:] „Film”, 1997, nr 10.

### Zadanie 15. (0-1)

**Zdaniem Anny Dymnej aktorstwo jest zawodem, który wymaga**

- A. tylko popisywania się.
- B. rezygnacji z przyjemności.
- C. wewnętrznej odporności.
- D. przyjmowania każdej roli.

### Zadanie 16. (0-1)

**Anna Dymna uważa, że aktorstwo jest piękne, ponieważ**

- A. rozwija wewnętrznie.
- B. zabezpiecza finansowo.
- C. zapewnia popularność.
- D. chroni przed porażkami.

**Zadanie 17. (0-1)**

**Według Jadwigi Jankowskiej-Cieślak głównym zadaniem aktora jest**

- A. zdobywanie nagród.
- B. poruszenie widza.
- C. zadowolenie krytyków.
- D. pokonanie tremy.

**Zadanie 18. (0-1)**

**Johnny Depp sądzi, że wadą współczesnego kina amerykańskiego jest**

- A. lekceważenie inteligencji widza.
- B. nadmiar efektów specjalnych.
- C. brak wybitnych indywidualności.
- D. dominacja akcji nad słowem.

**Zadanie 19. (0-1)**

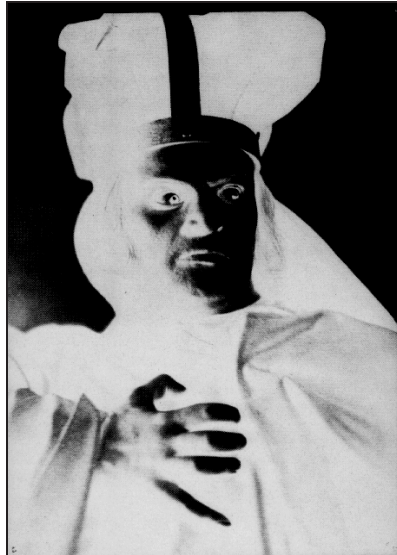
**W wywiadach B i C zawarty został pogląd, że dobrego aktora cechuje**

- A. doskonała technika.
- B. uroda.
- C. szacunek dla widza.
- D. nieśmiałość.

**Zadanie 20. (0-1)**

**Który cytat zawiera treść wspólną dla wywiadów A, B, C?**

- A. *Aktorstwo dla takich jak ja bywa azylem [...].*
- B. *Aktorzy zamiast grać, wszystkie emocje wyrażają słowami.*
- C. *Aktorstwo [...] pozwala na bezpieczne uwalnianie się od kompleksów.*
- D. *Aktorstwo [...] nie polega tylko na chęci pokazywania się, popisywania.*



Fritz Kortner jako Ryszard III, 1920 r.

[w:] John Russell Brown, *Historia teatru*, Warszawa 1999.

#### Zadanie 21. (0-1)

**W jaki sposób aktor z fotografii wyraża emocje? Podaj dwa przykłady.**

.....

.....

#### Tekst IV

Roman Kołoniecki *Bogusławski* (fragmenty)

- [I] Przykryłem rdzawą szablę spłowiałym kontuszem –  
krew na kłindze jak Polska na mapach się zatrze.  
Zmieniam twarz, zmieniam ubiór, żeby zmienić duszę  
i Ojczyznę jak płótno rozpiąć na teatrze. [...]
- [II] Sroga Muza narodu z obcej zerka maski,  
z krotchwili Moliera, z szekspirowskiej dramy;  
krok historii w rześiste wplata się oklaski,  
gdy za was tu żyjemy, za was umieramy. [...]
- [III] Straszna cichość, noc długa – noc jak pokolenie!  
Łzami z wosku mżą świece... Nagle w mrok złowrogi  
wchodzi aktor nieznany, by przeżyć na scenie  
trzy godziny: miłości, rozpaczy, przestrogi. [...]
- [IV] Dumny, w strzępach zwycięskich na teatrum wkroczy  
i dawne widowisko zacznie się od nowa.  
Wtenczas... jeżeli czyjeś łzę uronią oczy –  
będzie to łza prawdziwa, z serca, nie woskowa.

*Poezja polska okresu międzywojennego. Antologia*, Kraków 1997.



**Zadanie 22. (0-1)**

**Które wydarzenie historyczne zostało przywołane we fragmencie wiersza: *Polska na mapach się zatrze?***

.....

**Zadanie 23. (0-1)**

**Na podstawie wiersza napisz, jaki jest cel gry aktora na scenie.**

.....

**Zadanie 24. (0-1)**

**Jaki jest nastrój trzeciej zwrotki?**

.....

**Zadanie 25. (0-1)**

**Wypisz i nazwij jeden ze środków poetyckich tworzących nastrój w trzeciej zwrotce.**

.....

**Zadanie 26. (0-1)**

**Przekształć cytat z wiersza: *na theatrum wkroczy*, zastępując słowa podniosłe wyrazami potocznymi.**

.....

**Zadanie 27. (0-1)**

**Na podstawie wiersza wyjaśnij, jaką funkcję pełnił teatr Bogusławskiego w czasach niewoli narodowej.**

.....

.....



Jan Matejko, *Staćczyk*<sup>1</sup>,  
[w:] Tadeusz Dobrowolski, *Malarstwo polskie  
ostatnich dwustu lat*, Wrocław 1976.



Aktor Kazimierz Kamiński jako Stańczyk  
w *Weselu*,  
[w:] Zbigniew Raszewski, *Krótką historia  
teatru polskiego*, Warszawa 1977.

<sup>1</sup> Stańczyk – nadworny błazen trzech Jagiellonów: Aleksandra, Zygmunta Starego i Zygmunta Augusta; symbol mędrca politycznego.

Na obrazie został ukazany Stańczyk w czasie balu, który odbył się na dworze królewskim tuż po utracie Smoleńska, polskiej twierdzy granicznej.

**Zadanie 28. (0-1)**

**Jakie uczucia wyraża postać Stańczyka ukazana na obrazie Matejki? Odpowiedz, wykorzystując przypis.**

.....

**Zadanie 29. (0-1)**

**Co z postaci królewskiego błazna z obrazu Matejki przejął Kazimierz Kamiński do roli Stańczyka w *Weselu*? Podaj dwa przykłady podobieństw.**

.....

**Zadanie 30. (0-5)**

**Napisz podanie do dyrektora teatru zawierające prośbę o wypożyczenie kostiumów dla aktorów grających w szkolnym przedstawieniu *Antygony*. Wymień trzy postacie z tragedii Sofoklesa, dla których będą one potrzebne. Nie wprowadzaj do podania swego nazwiska i nazwy miejscowości, w której mieszkasz.**

.....

.....

.....

.....

.....

.....

.....

.....

.....

.....

.....

.....

.....

.....

.....

.....

.....

.....

.....

.....

.....

.....

.....

**Zadanie 31. (0-16)**

**Napisz charakterystykę wybranej postaci literackiej, dowodząc, że warto ją ukazać w teatrze lub w filmie.**

Pamiętaj, że Twoja praca nie powinna być krótsza niż połowa wyznaczonego miejsca.

.....

.....

.....

.....

.....

.....

.....

.....

.....

.....

.....

.....

.....

.....

.....

.....

.....

.....

.....

.....

.....

.....

.....

.....

.....

.....

.....

.....

.....

.....

.....

.....

.....

.....

.....

.....

.....

.....

.....

.....

.....

.....

.....

.....

.....

.....

.....

.....

*Brudnopis*

.....

.....

.....

.....

.....

.....

.....

.....

.....

.....

.....

.....

.....

.....

.....

.....

.....

.....

.....

.....

.....

.....

.....

.....