

WPISUJE UCZEŃ**KOD UCZNI**

--	--	--

DATA URODZENIA UCZNI

--	--	--	--	--	--	--

dzień miesiąc rok

**UZUPEŁNIA ZESPÓŁ
NADZORUJĄCY**

--

 dysleksja

**EGZAMIN
W TRZECIEJ KLASIE GIMNAZJUM
Z ZAKRESU PRZEDMIOTÓW HUMANISTYCZNYCH
*Lądy archeologów***

MAJ 2002**Instrukcja dla ucznia**

1. Sprawdź, czy zestaw egzaminacyjny zawiera 13 stron.
Ewentualny brak stron lub inne usterki zgłoś nauczycielowi.
2. Na tej stronie i na karcie odpowiedzi wpisz swój kod i datę urodzenia.
3. Czytaj uważnie wszystkie teksty i zadania.
4. Rozwiązania zapisuj długopisem lub piórem z czarnym lub granatowym tuszem/atramentem. Nie używaj korektora.
5. W zadaniach od 1. do 20. są podane cztery odpowiedzi: A, B, C, D.
Odpowiada im następujący układ krutek na karcie odpowiedzi:

A	B	C	D
---	---	---	---

Wybierz tylko jedną odpowiedź i zamaluj kratkę z odpowiadającą jej literą - np. gdy wybrałeś odpowiedź "A":

■	B	C	D
---	---	---	---

6. Staraj się nie popełniać błędów przy zaznaczaniu odpowiedzi, ale jeżeli się pomylisz,
błędne zaznaczenie otocz kółkiem i zaznacz inną odpowiedź.

○ ■	B	C	■
-----	---	---	---

7. Rozwiązania zadań od 21. do 29. zapisz czytelnie i starannie w wyznaczonych miejscach. Pomyłki przekreślaj.
8. Redagując odpowiedzi do zadań, możesz wykorzystać miejsca opatrzone napisem *Brudnopis*. Zapisy w brudnopisie nie będą sprawdzane i oceniane.

Powodzenia!

GH-A1-021

Tekst I

Orszak posuwa się jakby po gzymsie wykutym z boku skały, wreszcie zatrzymuje się na obszernym placu o kilkanaście piętér nad dnem wąwozu. Tu znajdują się drzwi prowadzące do podziemnego grobu, który budował sobie faraon przez trzydzieści lat panowania. Grób ten to cały pałac z komnatami dla pana, rodziny i służby, z jadalnią, sypialnią i łazienką, z kaplicami poświęconymi różnym bogom, a nareszcie - ze studnią, gdzie na wieki spocznie mumia faraona. Przy blasku jaskrawych pochodni widać ściany wszystkich komnat pokryte modlitwami i obrazami, które odtwarzają wszystkie zajęcia i rozrywki zmarłego: polowania, budowę świątyń i kanałów, triumfalne przejazdy, uroczystości odprawiane na cześć bogów, walki wojsk z nieprzyjaciółmi, pracę ludu... Nie dość na tym: pokoje bowiem są zastawione sprzętami, naczyniami, wozami i bronią, kwiatami, mięsem, ciastem i winem, ale jeszcze znajduje się w nich mnóstwo posągów. Są to liczne wizerunki Ramzesa XII, jego kapłanów, ministrów, kobiet, żołnierzy i niewolników. Pan bowiem i na tamtym świecie nie może się obejść bez kosztownych sprzętów, wykwintnego jada i wiernej służby.

Bolesław Prus, *Faraon*, t. II, Warszawa 1963.

Odkrycie przez Cartera [brytyjskiego uczonego żyjącego w latach 1873-1939] niemal nienaruszonego grobu Tutenchamona stało się międzynarodową sensacją. Archeologia zyskała obfite źródło wiedzy o starożytnym Egipcie, a cudowne wyposażenie grobu oczarowało szeroką publiczność. Carter tak opisywał moment wejścia do grobowca: *Wsunąłem świecę i zajrzałem do środka, lord Carnarvon, lady Evelyn i Callender stali wokół mnie w trwożnym oczekiwaniu na to, co powiem. Z początku nic nie mogłem zobaczyć, ciepłe powietrze uchodzące z wnętrza komory spowodowało, że płomień świecy migotał, lecz wkrótce w zasięgu mojego wzroku wyłoniły się z ciemności szczegóły komnaty - dziwaczne zwierzęta, posągi i złoto - wszędzie blask złota. Przez chwilę, która musiała być wiecznością dla tych, którzy stali obok mnie, zamarłem oniemiały z zachwytu.*

Thomas Hoving, *Tutenchamon za kulisami odkrycia*, Warszawa 1991.

Zadanie 1. (0 – 1)

Najodpowiedniejszym synonimem wyrazu *faraon* jest:

- A. książę,
- B. namiestnik,
- C. minister,
- D. król.

Zadanie 2. (0 – 1)

Grób faraona znajdował się w miejscu:

- A. wyklętym,
- B. trudno dostępnym,
- C. dobrze oznakowanym,
- D. zakazanym.

Zadanie 3. (0 – 1)

W grobie faraona informacje o jego życiu były zawarte:

- A. na ściennych malowidłach,
- B. w papirusowych księgach,
- C. na rytualnych naczyniach,
- D. w wyrzeźbionych wizerunkach.

Zadanie 4. (0 – 1)

Wyposażenie grobu faraona świadczyło o:

- A. dobrym zabezpieczeniu,
- B. lęku Egipcjan przed śmiercią,
- C. ochronie pamiątek po zmarłym,
- D. trosce o życie wieczne zmarłego.

Zadanie 5. (0 – 1)

We fragmencie *Faraona B. Prusa* dominują:

- A. powtórzenia,
- B. wyliczenia,
- C. apostrofy,
- D. pytania retoryczne.

Zadanie 6. (0 – 1)

Z tekstu T. Hovinga wynika, że odkrywcami grobu Tutenchamona byli:

- A. Egipcjanie,
- B. Francuzi,
- C. Anglicy,
- D. Amerykanie.

Zadanie 7. (0 – 1)

Odnalezienie grobu Tutenchamona przyczyniło się do:

- A. poszerzenia wiedzy o kulturze Egiptu,
- B. potępienia archeologów przez opinię społeczną,
- C. zakazu badań archeologicznych w Egipcie,
- D. powstania nowej gałęzi wiedzy.

Zadanie 8. (0 – 1)

Który z cytatów wyraża emocję?

- A. *Wsunąłem świecę i zajrzałem do środka,*
- B. *z początku nic nie mogłem zobaczyć,*
- C. *zamarłem oniemiały z zachwytu,*
- D. *plomień świecy migotał.*

Zadanie 9. (0 – 1)

Dla naukowców groby starożytnych Egipcjan mają przede wszystkim wartość:

- A. historyczną,
- B. polityczną,
- C. religijną,
- D. ekonomiczną.

Tekst II

Heinrich Schliemann otworzył *Iliadę* i przeczytał raz jeszcze wiersze o straszliwej walce Achillesa z Hektorem. O tym, jak Hektor uciekał przed *śmiałym biegaczem* i jak obydwaj *miasto potrójnym okrążyli skokiem*. Przebył opisaną w *Iliadzie* drogę i znalazł zbocze tak strome, że musiał zeń złązić na czworakach. To utwierdziło go w przekonaniu, że Homer, którego opisy terenu traktował tak, jakby chodziło o najściślejszą topografię wojskową, nie mógł pomyśleć o tym, żeby jego bohaterowie zbiegali z tego zbocza *potrójnym skokiem*. Z zegarkiem w jednym i Homerem w drugim ręku odmierzył drogę między pagórkiem, który kryć miał w sobie Troję, a przylądkiem, gdzie stać miały okręty Achajów. Śledził przebieg pierwszego dnia bitwy trojańskiej, tak jak opiewa ją *Iliada* od drugiej do siódmej pieśni, i obliczył, że gdyby Troja leżała tu, w Bunarbaszi, Achajowie musieliby w ciągu dziewięciu godzin walk przebiec nie mniej niż 84 kilometry! Prawdziwe ślady znajdowały się gdzie indziej. Schliemann odnalazł Troję blisko wioski Hissarlik, gdzie wzgórze opadało łagodnym i szerokim stokiem, więc Hektor i Achilles, obiegając trzykrotnie miasto, musieli przebyć tylko 15 kilometrów. Odkrycie to było triumfem archeologa, ale i zarazem triumfem Homera, bo zostało udowodnione, że faktycznie niegdyś istniało to, co przypisywano wyłącznie wyobraźni poety.

C. W. Ceram, *Bogowie, groby i uczeni*, Warszawa 1967.

Zadanie 10. (0 – 1)

Schliemann szukał w *Iliadzie* informacji o:

- A. bohaterach wojny,
- B. położeniu Troi,
- C. flocie Greków,
- D. przebiegu wojny.

Zadanie 11. (0 – 1)

Przywołując postacie Hektora i Achillesa, Schliemann analizował:

- A. psychikę bohaterów,
- B. taktykę walki,
- C. czas pojedynku,
- D. przebytą odległość.

Zadanie 12. (0 – 1)

W odnalezieniu Troi pomogło Schliemannowi:

- A. zapoznanie się z historią Grecji,
- B. ustalenie miejsca postoju greckich okrętów,
- C. wykonanie dokładnych pomiarów terenu,
- D. wykorzystanie mapy terenu opisanego w *Iliadzie*.

Zadanie 13. (0 – 1)

Odkrycie Troi było triumfem Homera, ponieważ potwierdziło:

- A. barwność jego wyobraźni,
- B. prawdziwość jego opisu Troi,
- C. istnienie Achillesa i Hektora,
- D. przebieg wojny trojańskiej.

Zadanie 14. (0 – 1)

Potęga starożytnej Grecji opierała się na:

- A. rolnictwie i hodowli,
- B. dyplomacji,
- C. kolonizacji i handlu,
- D. sztuce.

Zadanie 15. (0 – 1)

Wyrazem o innej budowie słowotwórczej niż trzy pozostałe jest:

- A. grafolog,
- B. archeolog,
- C. kulturoznawca,
- D. historyk.

Tekst III

Gdy od dawna drzemiący wulkan Wezuwiusz wybuchł 24 sierpnia 79 r. n.e., mieszkańcy rzymskich miast Pompejów i Herkulanum zostali zupełnie zaskoczeni. Gorący popiół godzinami padał na Pompeje, aż zakrył je całkowicie na kilka metrów.

Z czasem o Pompejach zapomniano. W V wieku n.e. upadł Rzym, ale legenda o zaginionym mieście przetrwała ponad tysiąc lat. W 1860 roku profesor archeologii Giuseppe Fiorelli zajął się wykopaliskami w Pompejach. Po odsłonięciu ulic przystąpił do sporządzenia planu miasta. W jego zachodniej części znajdowały się: forum otoczone świątyniami i budynkami użyteczności publicznej (były to m. in. łaźnie) oraz teatr i na wschodnim krańcu - amfiteatr. Pozostałą część miasta wypełniały budynki prywatne. Poza murami przy wybrukowanych drogach znajdowały się cmentarze. Pompeje otaczał trzykilometrowej długości mur z ośmioma bramami. Od północy i wschodu w murze zbudowano wieże obserwacyjne. Miasto leżało zaledwie pięćset metrów od morza. Po wprowadzeniu w cesarstwie tak

zwanego pax Romana (pokoju rzymskiego) częściowo rozebrano mury obronne, a na ich miejscu powstały usytuowane na tarasach eleganckie wille z pięknym widokiem na morze.

Fiorelli jest znany przede wszystkim jako twórca odlewów gipsowych postaci zasypanych w Pompejach. W popiołach przetrwały bowiem odciski ciał, toteż do zachowanych wgłębień wlewał on pod ciśnieniem płynny gips. W ten sposób odtwarzał również przedmioty i korzenie drzew. Przyczynił się do poznania warunków życia w antycznym mieście rzymskim.

Peter Connolly, *W Pompejach*, Wrocław 1992.

Zadanie 16. (0 – 1)

Odkrycie Pompejów pozwoliło lepiej poznać:

- A. życie w rzymskim mieście,
- B. źródło potęgi cesarstwa,
- C. przyczynę klęski Rzymu,
- D. legendy o zaginionym mieście.

Zadanie 17. (0 – 1)

Z tekstu wynika, że Rzymianie:

- A. lekceważyli higienę osobistą,
- B. chowali zmarłych w obrębie miasta,
- C. nie interesowali się sztuką,
- D. budowali brukowane drogi.

Zadanie 18. (0 – 1)

Sławę przyniosło G. Fiorellemu:

- A. podanie przyczyny zagłady Pompejów,
- B. opisanie swoich odkryć,
- C. odnalezienie dawnej kultury,
- D. stworzenie odlewów ciał i rzeczy.

Zadanie 19. (0 – 1)

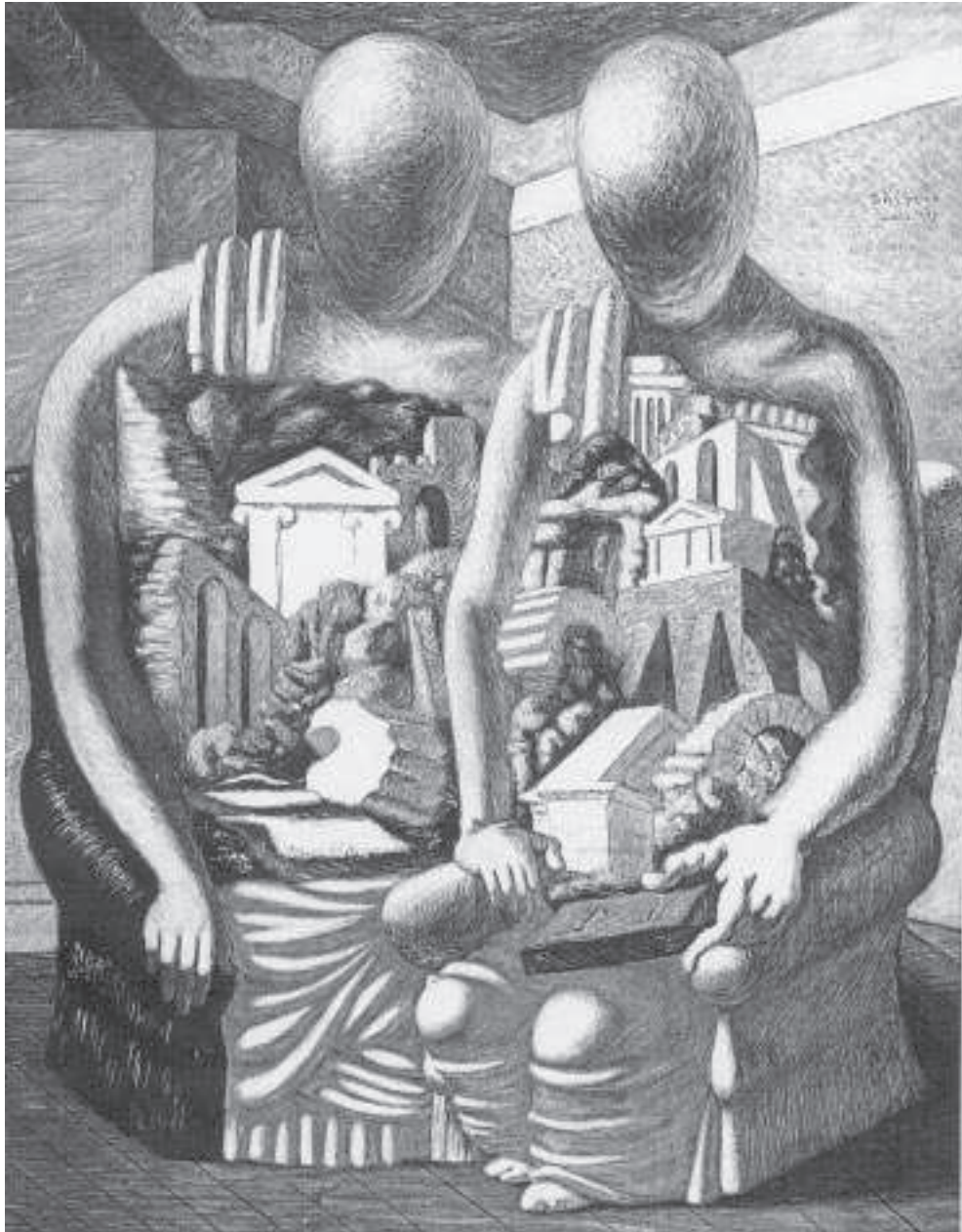
Tekst III zawiera:

- A. streszczenie,
- B. opis,
- C. wywiad,
- D. dialog.

Zadanie 20. (0 – 1)

W starożytnych miastach forum było miejscem:

- A. występów teatralnych,
- B. zgromadzeń,
- C. walk gladiatorów,
- D. modlitw.



Giorgio de Chirico, *Dwóch archeologów*, [za:] *Wielcy malarze*, nr 133.

Zadanie 21. (0 – 1)

Siedzące postacie są podobne do posągów. Wyjaśnij, co świadczy o tym podobieństwie.

.....

Zadanie 22. (0 – 1)

Dlaczego archeolodzy nie mają twarzy, a miniatury zabytków przysłaniają ich ciała?

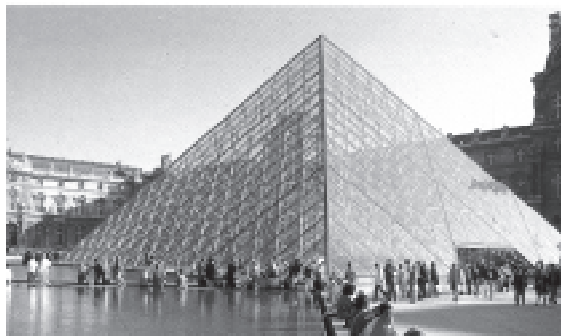
.....

.....

Zadanie 23. (0 – 1)

Na trzech fotografiach przedstawiono przykłady dzieł nawiązujących do sztuki egipskiej, greckiej i rzymskiej. Jaką funkcję pełniły w starożytności obiekty architektoniczne, które zainspirowały twórców tych dzieł?

Fotografia A



Piramida stojąca przed Luwrem w Paryżu

Fotografia B



Wielki Łuk w dzielnicy La Defense w Paryżu

Fotografia C



Kolumna Zygmunta III Wazy
w Warszawie

Fotografia A -

Fotografia B -

Fotografia C -

Tekst IV

Stanisław Grochowiak *Archeologia*

(...)

Widziałem we śnie ład archeologów,
Gdy obracając wiatrakami łopat,
Z popiołów kręcąc konopiaste bicze,
Grób otwierali jak królewski poród.

Wreszcie u głównej katakumby progu
Stanęli ufni, a gdy kurz już opadł,
Starczyć musiały za całe zdobycze
Kości świecące w pustelni otworu.

Nie po to przyszli. Ale po człowieka
Przydatki próżne¹, którymi obrasta
Odmienność nasza na łakach cmentarzy,
Czy dziełem będzie, czy skargi świadectwem. (...)

Stanisław Grochowiak, *Nie było lata II*, Warszawa 1994.

¹ próżne przydatki – przedmioty wkładane do grobowców

Zadanie 24. (0 – 1)

Wypisz cytat, w którym został przedstawiony właściwy cel poszukiwań archeologów.

.....

.....

Zadanie 25. (0 – 1)

W opisie pracy archeologów poeta wykorzystał przenośnię. Wypisz z tekstu jedną z nich.

.....

Zadanie 26. (0 – 1)

Na podstawie jednego z tekstów zamieszczonych w arkuszu wyjaśnij zwięźle, dlaczego archeolodzy uważają „próżne przydatki” za najważniejsze.

.....

.....

Zadanie 27. (0 – 2)

Napisz tekst, który zostałby zamieszczony w encyklopedii jako objaśnienie hasła „archeologia”.

archeologia -

.....

.....

.....

.....

Zadanie 28. (0 – 5)

Napisz notatkę do kroniki szkolnej zawierającą informacje o przebiegu wycieczki do muzeum sztuki starożytnej. Uwzględnij także swoje wrażenia z pobytu w tym muzeum.

.....

.....

.....

.....

.....

.....

.....

.....

.....

.....

.....

